

RAPORT O STANIE EDUKACJI LATA 2004-2008

**realizacja strategii rozwoju oświaty w mieście
i gminie Bogatynia na lata 2000-2008**

Opracowanie:

zespół pracowników Wydziału Edukacji, Kultury i Sportu UMiG Bogatynia

Bogatynia, 19 stycznia 2009 roku



EDUKACJA NA TERENIE MIASTA I GMINY BOGATYNIA

ZAGADNIENIA OMAWIANE W RAPORCIE - plan prezentacji

I. Edukacja na terenie miasta i gminy Bogatynia

- Sieć szkół i przedszkoli
- Organizacja szkół i przedszkoli
- Analiza zatrudnienia
- Baza dydaktyczna placówek
- Dowożenie uczniów
- Zajęcia pozalekcyjne
- Integracja 2004-2008
- Międzynarodowy parlament dziecięco-młodzieżowy „Nysa”
- Współpraca przygraniczna szkół

II. Budżet

- Część oświatowa wydatków gminy i miasta Bogatynia
- Analiza wydatków ponoszonych w przedszkolach
- Analiza wydatków w poszczególnych jednostkach

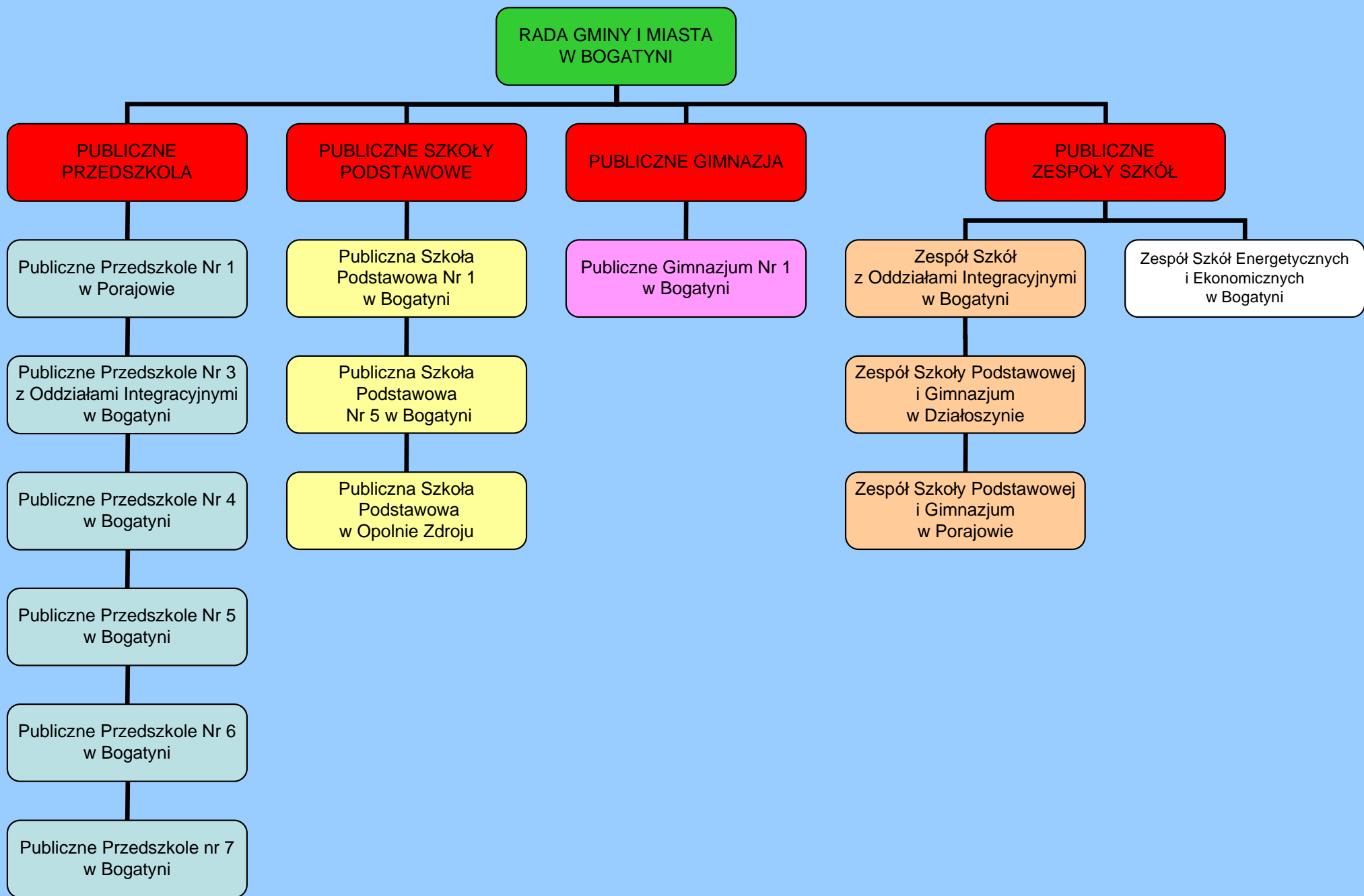
III. Demografia

IV. Założenia polityki oświatowej na lata 2000 – 2008

V. Realizacja strategii rozwoju oświaty na lata 2000 - 2008

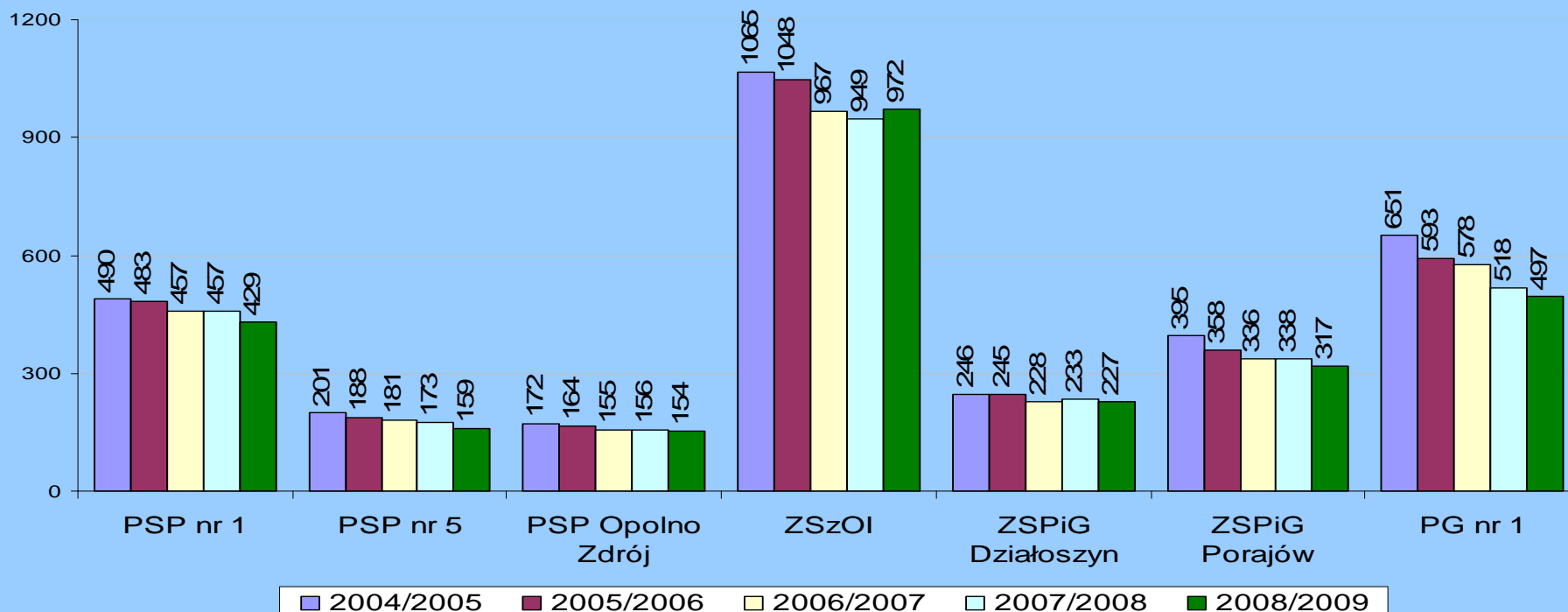


SCHEMAT ORGANIZACYJNY JEDNOSTEK OŚWIATOWYCH



EDUKACJA NA TERENIE MIASTA I GMINY BOGATYNIA

LICZBA UCZNIÓW W SZKOŁACH PODSTAWOWYCH I GIMNAZJACH LATA 2004-2009



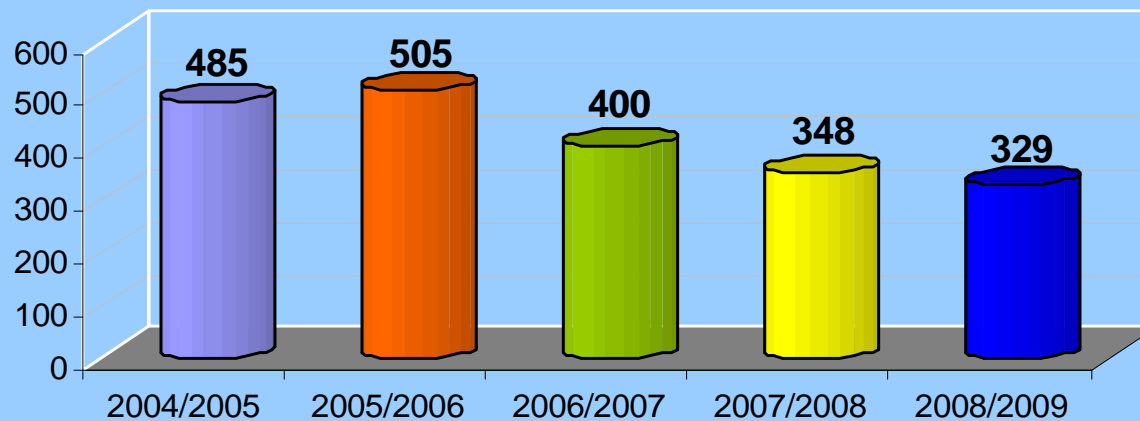
Rok szkolny 2008/2009

- liczba uczniów 2755 (↓465)
- liczba oddziałów 132 (w tym 5 oddziałów przedszkolnych) (↓15 oddziałów)
- średnia liczba uczniów w oddziale 20,87 (↓1.34)



EDUKACJA NA TERENIE MIASTA I GMINY BOGATYNIA

LICZBA UCZNIÓW W ZESPOLE SZKÓŁ ENERGETYCZNYCH I EKONOMICZNYCH W LATACH 2004-2008



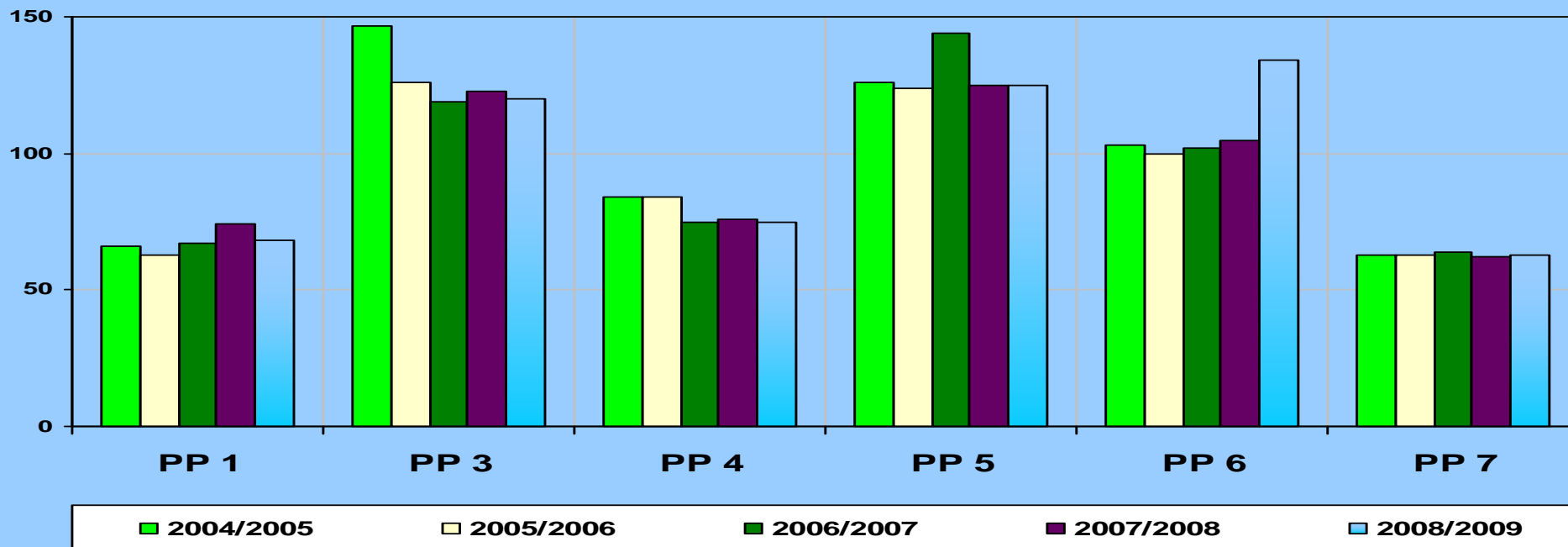
Rok szkolny 2008/2009

- liczba uczniów 329 (↓ 156 uczniów)
- liczba oddziałów 16 (↓7 oddziałów)
- średnia liczba uczniów w oddziale 20,6 (↓0,5 ucznia)



EDUKACJA NA TERENIE MIASTA I GMINY BOGATYNIA

LICZBA DZIECI W PRZEDSZKOLACH LATA 2004-2009



Rok szkolny 2008/2009

- liczba dzieci 585
- liczba oddziałów 26
- średnia liczba dzieci w oddziale 22,5



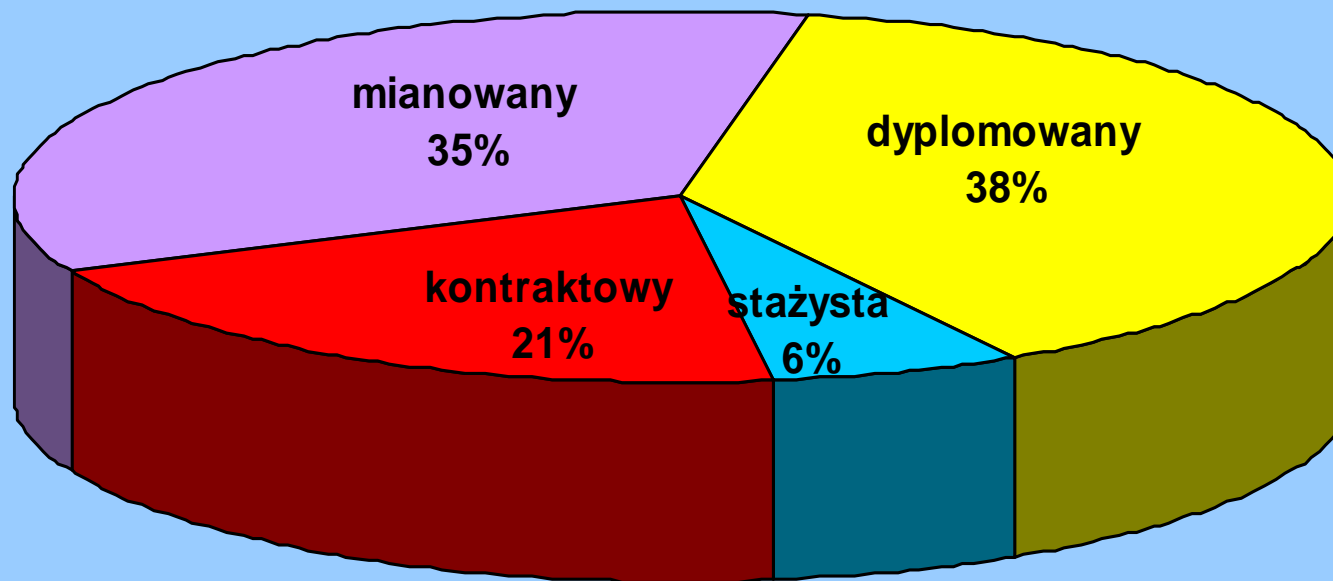
STAN ZATRUDNIENIA W JEDNOSTKACH OŚWIATOWYCH rok szkolny 2008/2009

- **przedszkola**
nauczyciele – **63 etaty**
administracji i obsługa – **99 etatów**
- **szkoły podstawowe i gimnazjalne**
nauczyciele – **338 etatów**
administracja i obsługa – **192 etaty (spadek o 8 etatów)**
- **Zespół Szkół Energetycznych i Ekonomicznych w Bogatyni**
nauczyciele – **38 etatów**
administracja i obsługa – **22 etaty**



EDUKACJA NA TERENIE MIASTA I GMINY BOGATYNIA

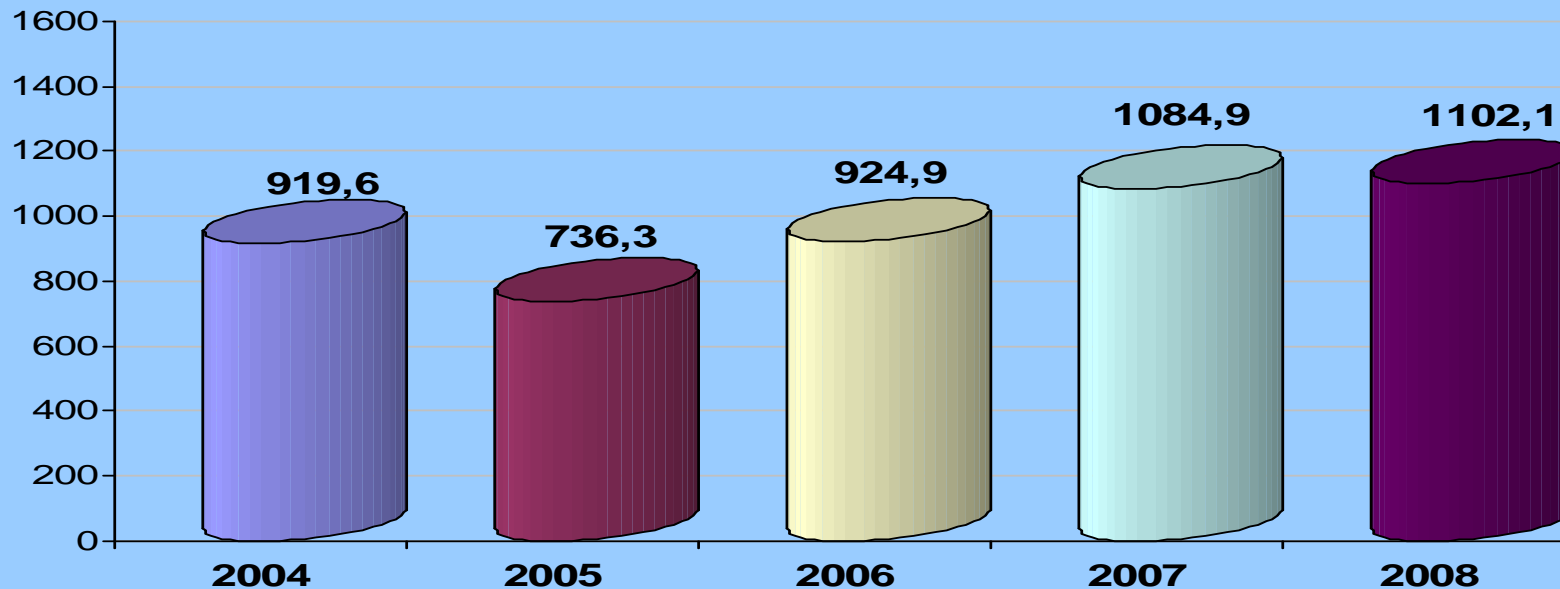
ZATRUDNIENIE NAUCZYCIELI Z PODZIAŁEM NA STOPNIE AWANSU ZAWODOWEGO W ROKU SZKOLNYM 2008/2009



EDUKACJA NA TERENIE MIASTA I GMINY BOGATYNIA

DOWOŻENIE UCZNIÓW

- liczba dowożonych uczniów rok szkolny 2008/2009 – **390** (w 2004 r. – 409)
- wzrost kosztów (na przestrzeni 5 lat) na jednego ucznia – 18 zł miesięcznie



EDUKACJA NA TERENIE MIASTA I GMINY BOGATYNIA

ZAJĘCIA POZALEKCYJNE

W jednostkach oświatowych miasta i gminy Bogatynia realizowane są zajęcia dodatkowe, podczas których dzieci mogą rozwijać swoje uzdolnienia i zainteresowania.

- Zajęcia dodatkowe prowadzone w przedszkolach:
terapia pedagogiczna, zajęcia logopedyczne, rytmika, nauka tańca, nauka języków, elementy informatyki, warsztaty teatralne, muzyczne, plastyczne, zajęcia stymulujące twórcze myślenie oraz kino objazdowe
- Wszystkie szkoły posiadają bardzo bogatą ofertę kół przedmiotowych, kół i zespołów artystycznych, zajęć sportowych oraz różne formy zajęć terapeutycznych



EDUKACJA NA TERENIE MIASTA I GMINY BOGATYNIA

INTEGRACJA

- zapewnienie optymalnych warunków rozwoju dzieci ze specjalnymi potrzebami edukacyjnymi odbywa się na terenie naszej gminy przede wszystkim poprzez integrację z rówieśnikami w oddziałach szkolnych i przedszkolnych
- w oddziałach integracyjnych może być do 20 uczniów i pracuje z nimi dodatkowy nauczyciel tzw. wspomagający
- **w roku szkolnym 2008/2009 integracji podlega:**
 - **17 dzieci** ze specjalnymi potrzebami edukacyjnymi **w przedszkolach**
 - **70 dzieci** ze specjalnymi potrzebami edukacyjnymi **w szkołach**
- dzieci te mają organizowane też zajęcia dodatkowe, które wspierają ich rozwój i umożliwiają rehabilitację
- **od 2004 roku dzieci niepełnosprawne korzystają z dowozu przystosowanym do tego celu busem - obecnie 19 uczniów**
- w ZSZOI funkcjonuje też świetlica integracyjna „U nas”



MIĘDZYNARODOWY PARLAMENT DZIECIĘCO-MŁODZIEŻOWY „NYSA”

- został utworzony 16 czerwca 2000 roku w ramach obchodów „Święta Trzech Państw”, na I Międzynarodowym Szczycie Dziecięcym
- **Motto parlamentu :**
„Możemy decydować o naszej wspólnej przyszłości”
- jest stowarzyszeniem dzieci mieszkających w okolicy Zittau, Bogatyni i Hradka nad Nysą
- liczy 24 członków - po ośmiu z każdego kraju, zajmuje się inicjatywami i problemami dotyczącymi dzieci i młodzieży
- sesje Parlamentu odbywają się na przemian w Polsce, Niemczech i Czechach
- jego członkowie ustalają zasady współpracy w zakresie:
 - edukacji, kultury i sportu
 - poznają zasady działania Euroregionu



WSPÓŁPRACA PRZYGRANICZNA SZKÓŁ

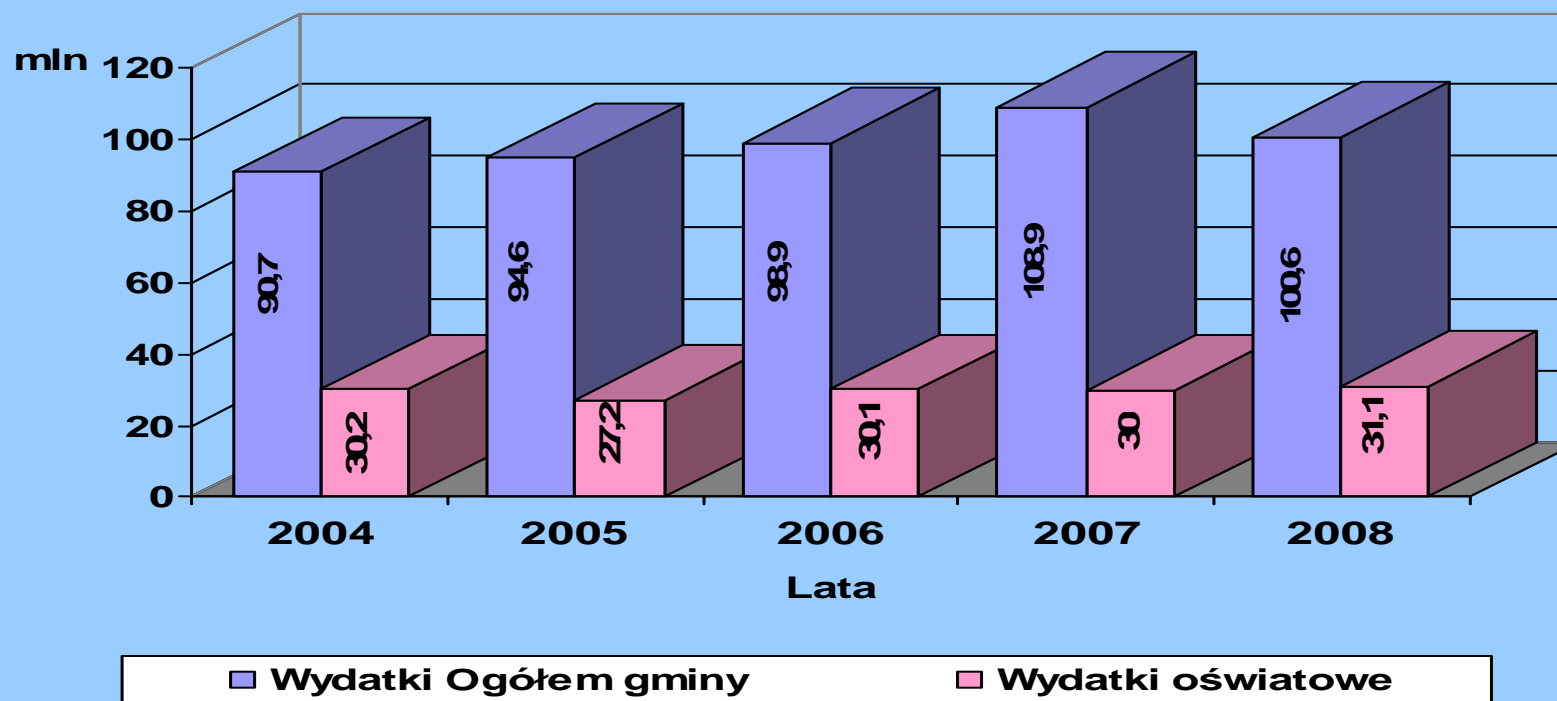
- Polsko-niemiecko-czeski obszar przygraniczny tzw. „Małego Trójkąta” z miastami Bogatynia, Hradec nad Nysą i Zittau jest regionem umożliwiającym swoim mieszkańcom bezpośrednie kontakty i współpracę we wszystkich sferach życia społecznego
- Centralne znaczenie we współpracy zajmuje dziedzina edukacji, dążenie do porozumiewania się językiem sąsiadów w ramach edukacji w szkołach oraz doskonalenie kwalifikacji nauczycieli
- W ramach Związku Miast „Mały Trójkąt”, który oficjalnie rozpoczął działanie 9 listopada 2001 roku, utworzona została **Grupa Projektowa „Integracyjna Praca Szkół”**, która zajmuje się rozwojem dziedziny edukacji
- **Wszystkie szkoły i część przedszkoli z terenu miasta i gminy Bogatynia prowadzą współpracę międzynarodową w zakresie edukacji, sportu, turystyki i kultury**



BUDŻET

CZĘŚĆ OŚWIATOWA WYDATKÓW GMINY I MIASTA BOGATYNIA

Wydatki oświatowe na tle wydatków gminnych
w latach 2004-2008

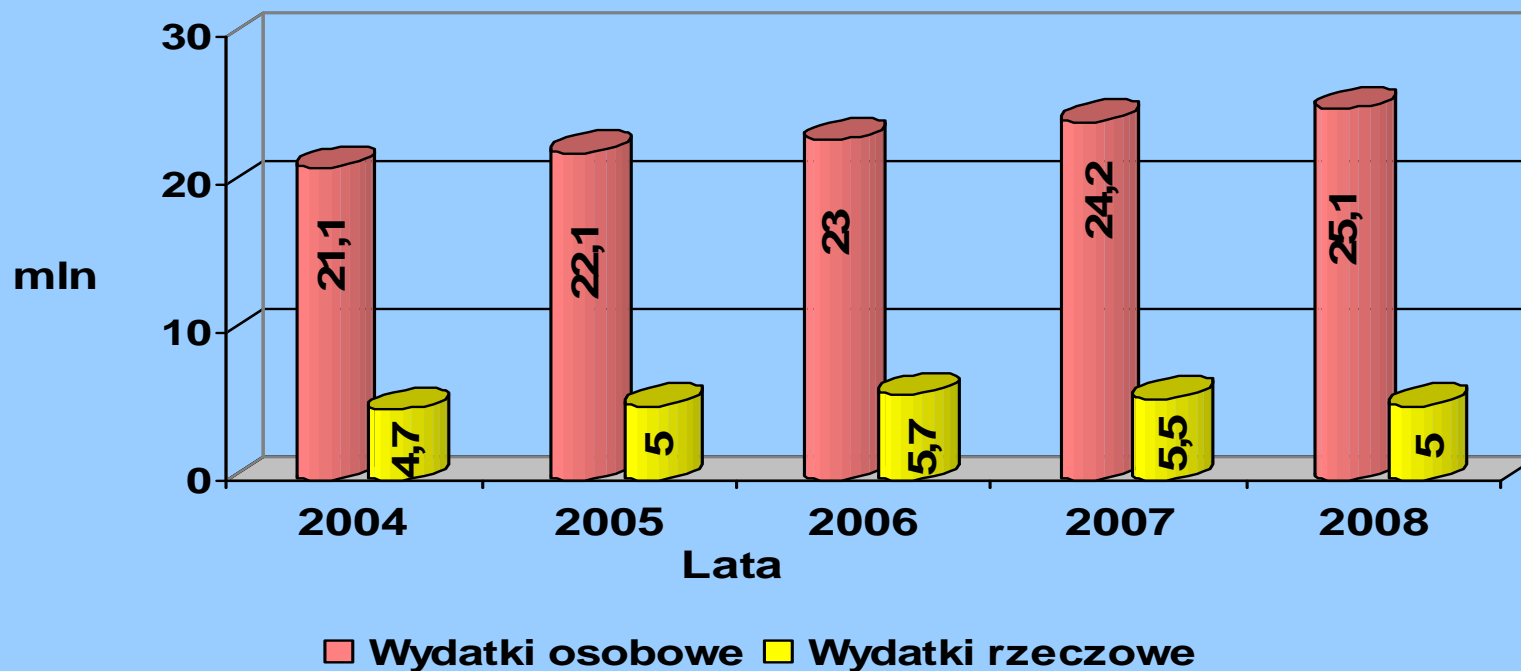


- w 2008 roku wynosiły 31,1 mln zł jest to 30% wydatków gminy ogółem



BUDŻET

Wydatki oświatowe w podziale na osobowe i rzeczowe w latach 2004-2008



Struktura wydatków:

- 82% stanowią wydatki osobowe

-18% stanowią wydatki rzeczowe

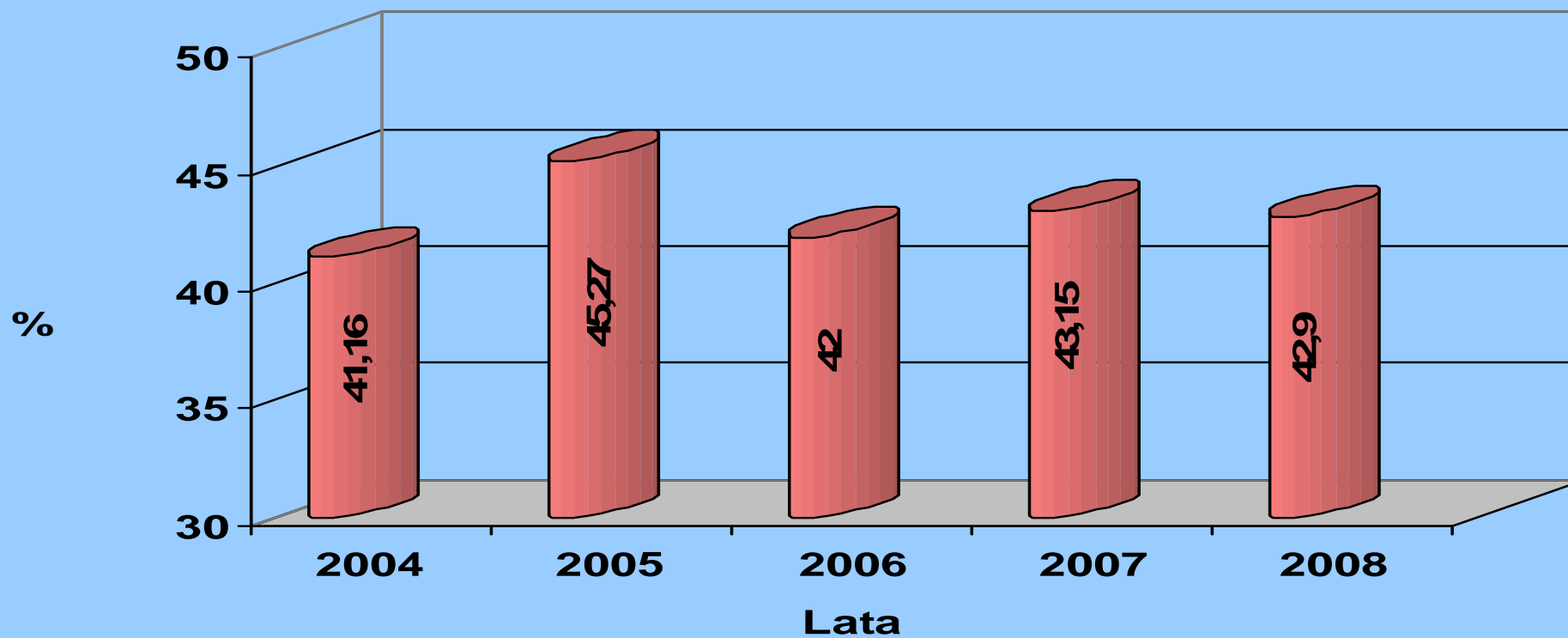
Wzrost wydatków osobowych, na przestrzeni 5 lat - ok.4 mln zł



BUDŻET

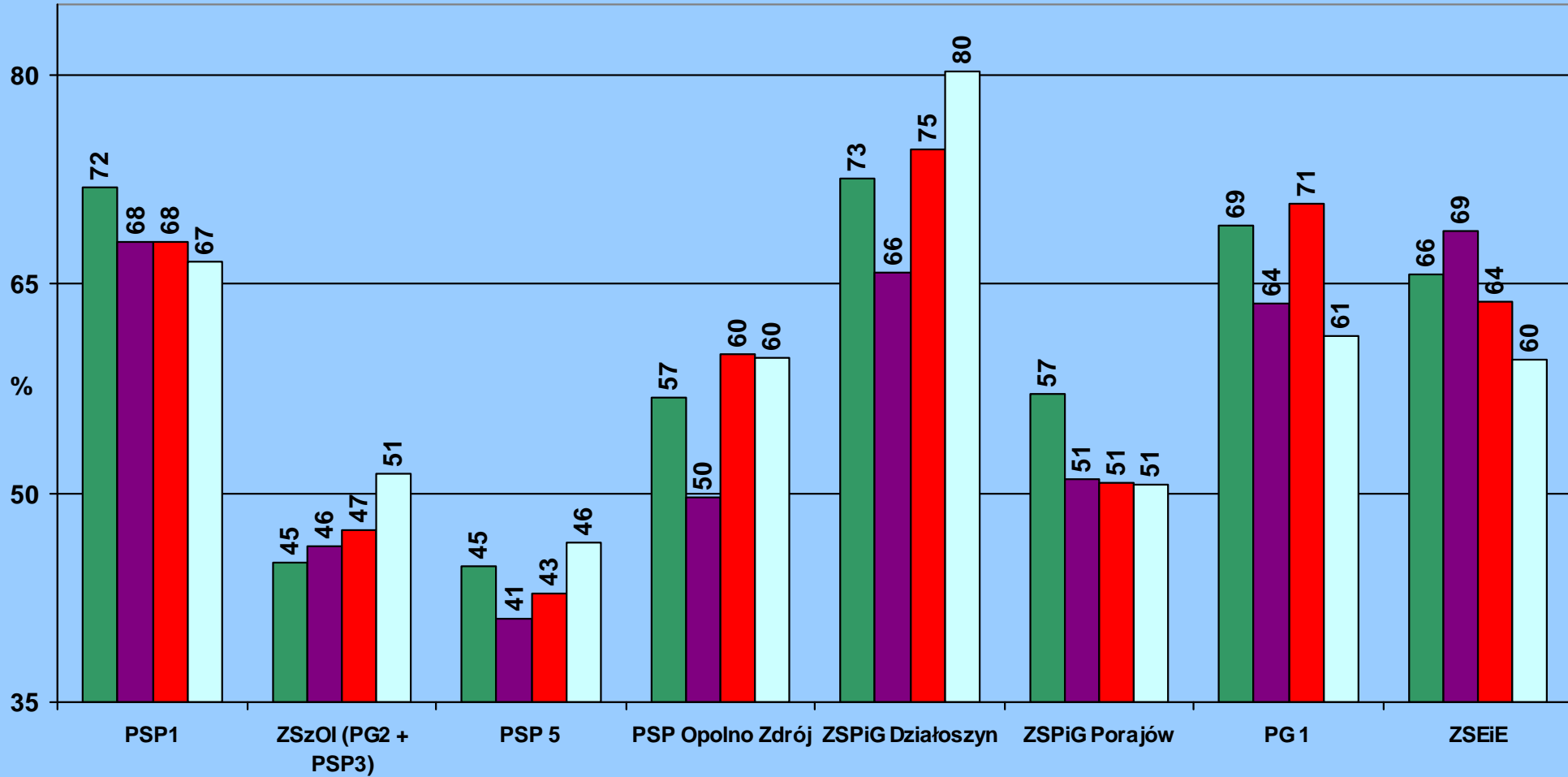
Pokrycie wydatków oświatowych przez część oświatową subwencji ogólnej w latach 2004-2008

Procent pokrycia wydatków oświatowych ogółem przez subwencję lata 2004-2008



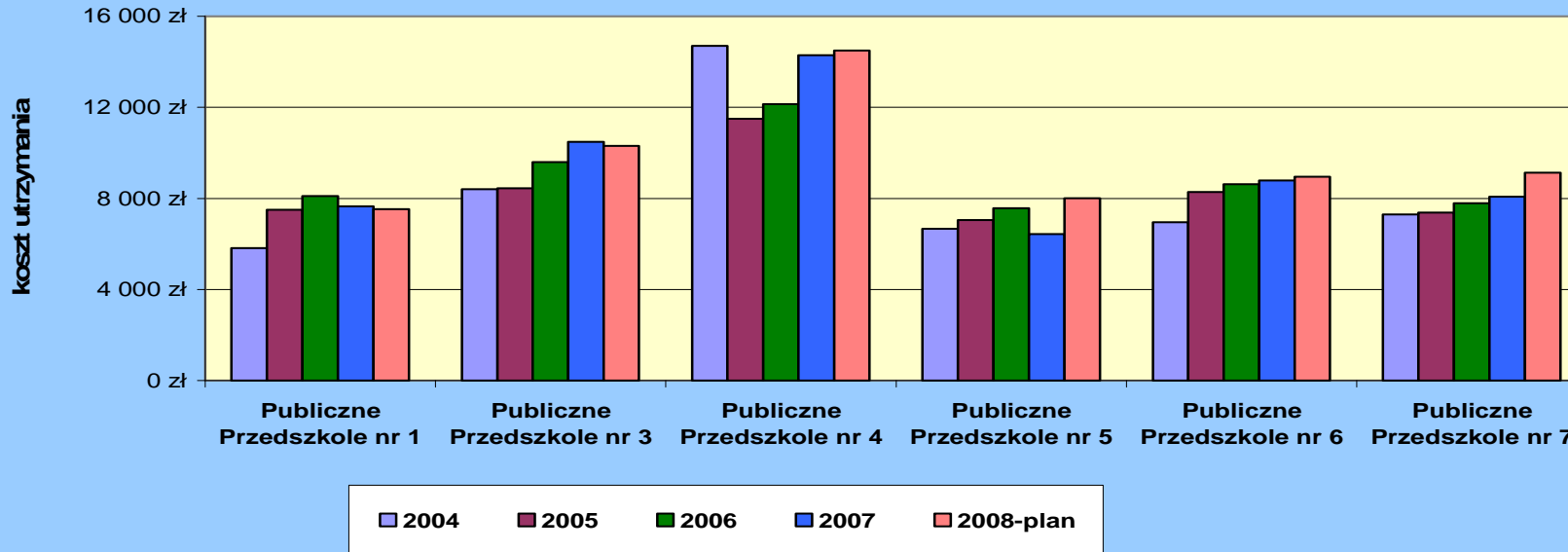
BUDŻET

Procent pokrycia przez subwencję oświatową wydatków ponoszonych przez szkoły ogółem (bez inwestycji) w latach 2005-2008



BUDŻET

Koszt utrzymania jednego dziecka w przedszkolu w latach 2004-2008



Średni koszt utrzymania 1 dziecka w przedszkolu:

- 2004 rok – 7950 zł rocznie; 662 zł /m – c
- 2005 rok – 8331 zł rocznie; 694 zł /m - c
- 2005 rok – 8331 zł rocznie; 694 zł /m - c
- 2006 rok – 8979 zł rocznie; 748 zł /m - c
- 2007 rok – 9057 zł rocznie; 755 zł /m - c
- 2008 rok (plan) - 9613 zł rocznie; 801 zł /m - c

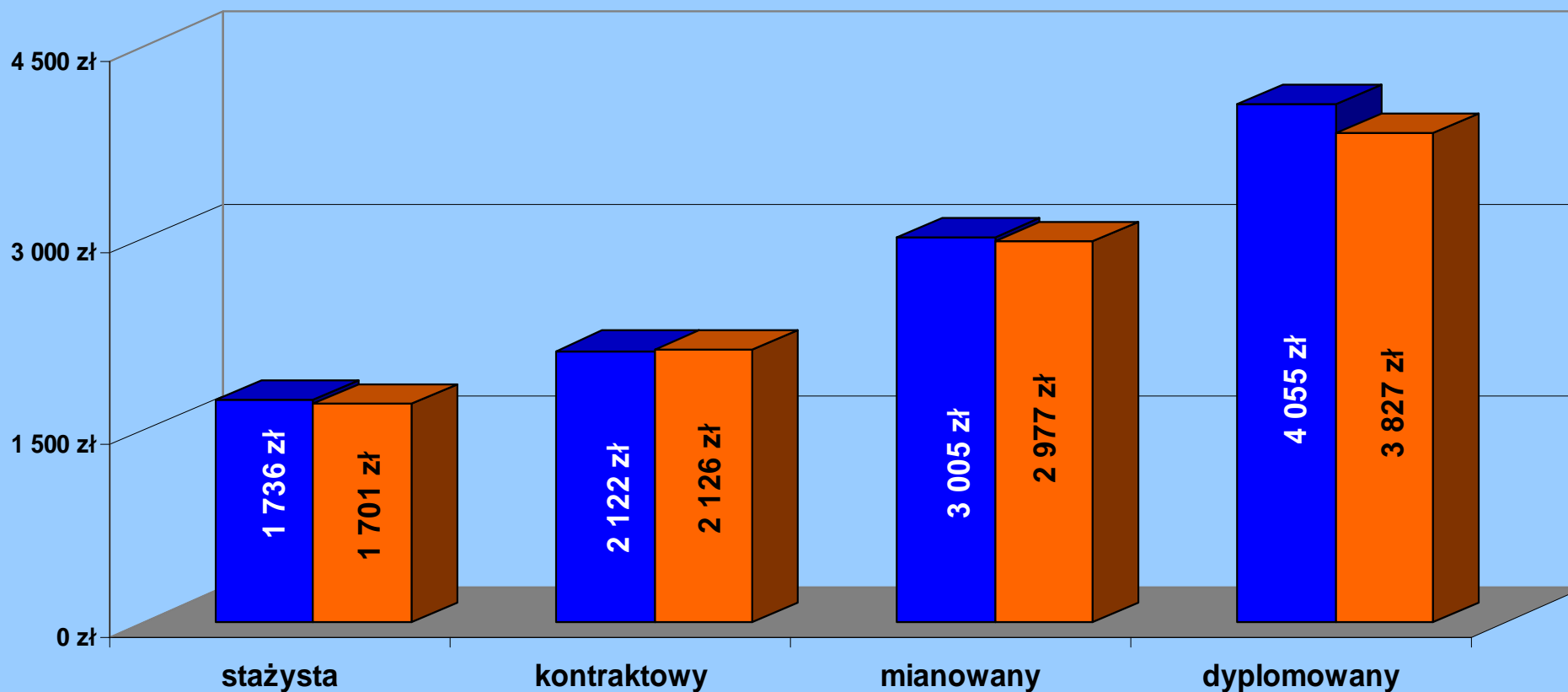
w tym około 10% to koszty rekompensowane przez wpłaty rodziców (stanowią dochód gminy)



BUDŻET

ANALIZA WYNAGRODZEŃ

Średnie wynagrodzenia nauczycieli na 01.09.2008 roku
wg stopni awansu zawodowego



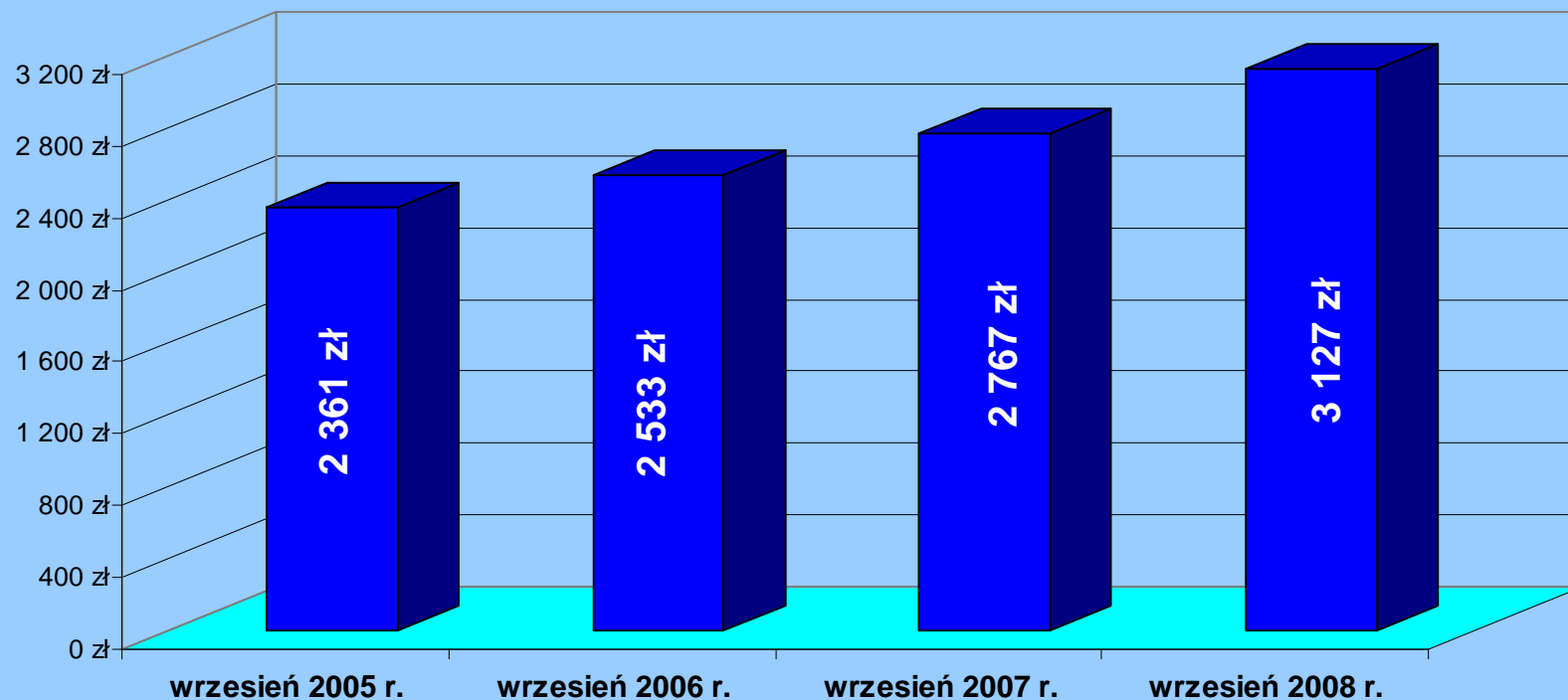
■ Średnie wynagrodzenia nauczycieli miasta i gminy Bogatynia

■ Średnie wynagrodzenia nauczycieli gwarantowane przez Kartę Nauczyciela



BUDŻET

Średnie wynagrodzenia nauczycieli w latach 2005 - 2008



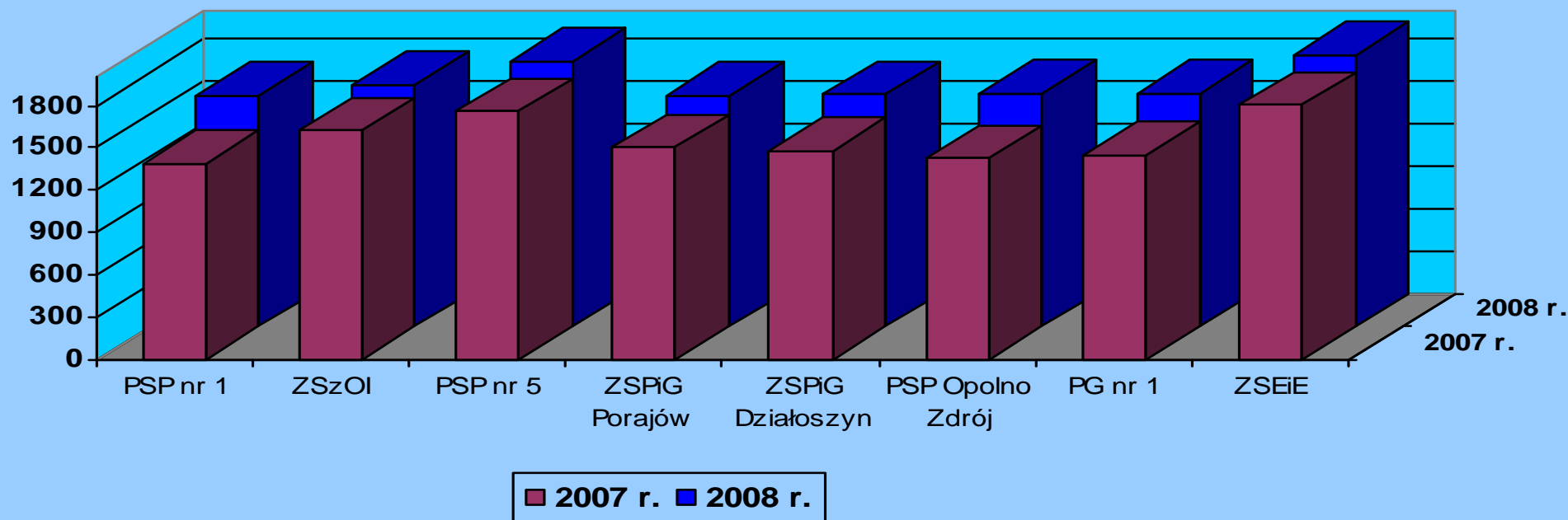
- wzrost – średnio o 765 zł



BUDŻET

ANALIZA WYNAGRODZEŃ

Średnie wynagrodzenie pracowników administracji i obsługi w szkołach w latach 2007-2008



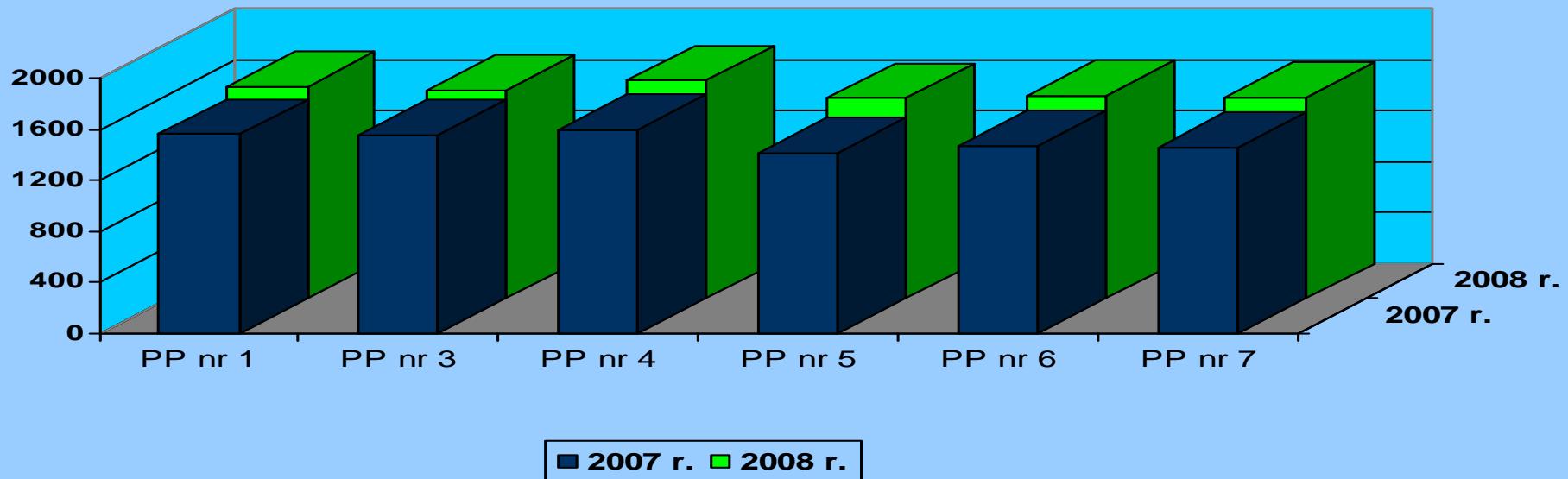
- 2007 rok – średnie wynagrodzenie 1555 zł
- 2008 rok – średnie wynagrodzenie 1719 zł
- wzrost – średnio o 164 zł



BUDŻET

ANALIZA WYNAGRODZEŃ

Średnie wynagrodzenie pracowników administracji i obsługi w przedszkolach w latach 2007-2008

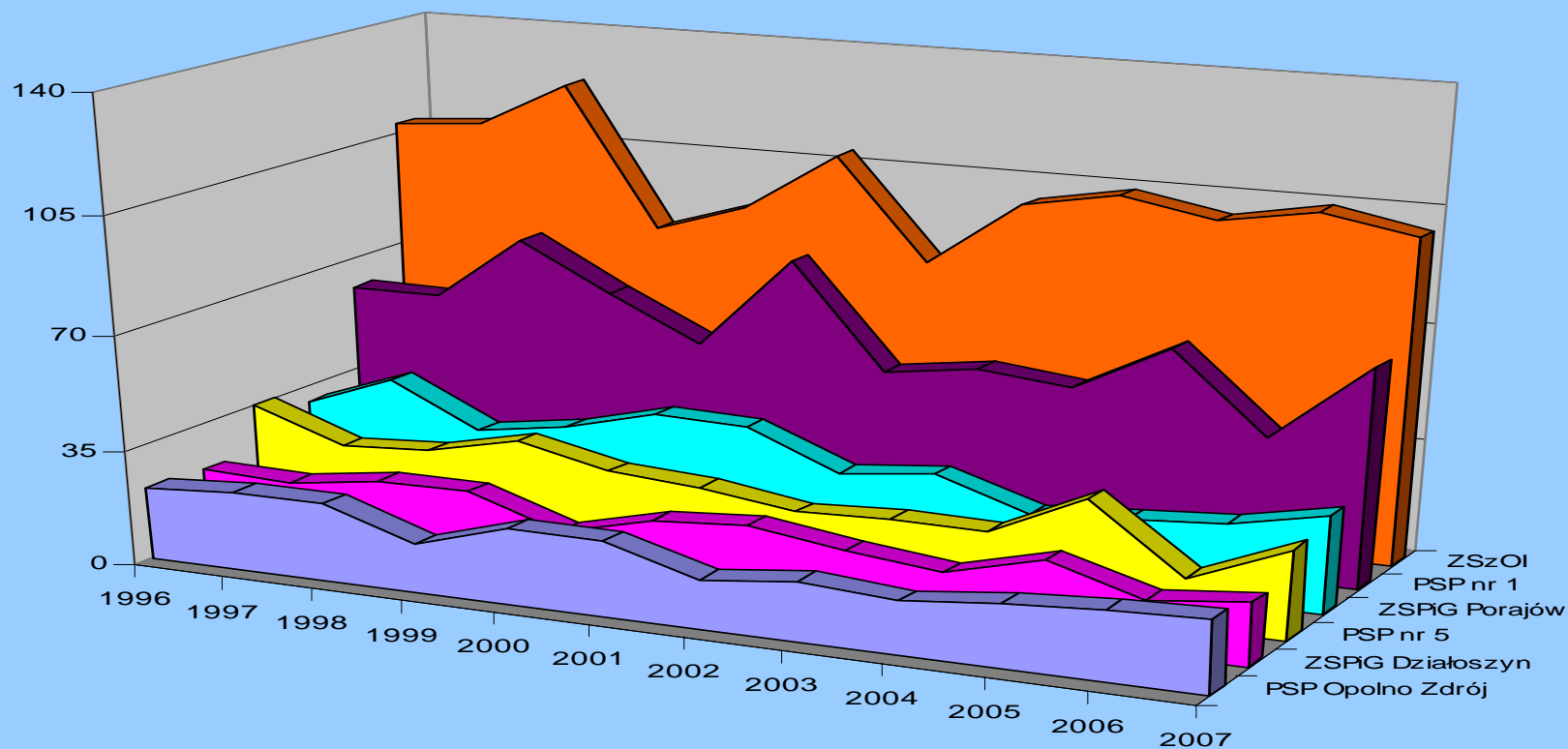


- w roku 2007 – średnie wynagrodzenie - 1513 zł
- w roku 2008 – średnie wynagrodzenie - 1623 zł
- wzrost – średnio o 110 zł



DEMOGRAFIA

Liczba dzieci urodzonych w latach 1996-2007 zameldowanych według rejonów szkolnych



■ PSP Opolno Zdrój ■ ZSPiG Działoszyn ■ PSP nr 5 ■ ZSPiG Porajów ■ PSP nr 1 ■ ZSzOI

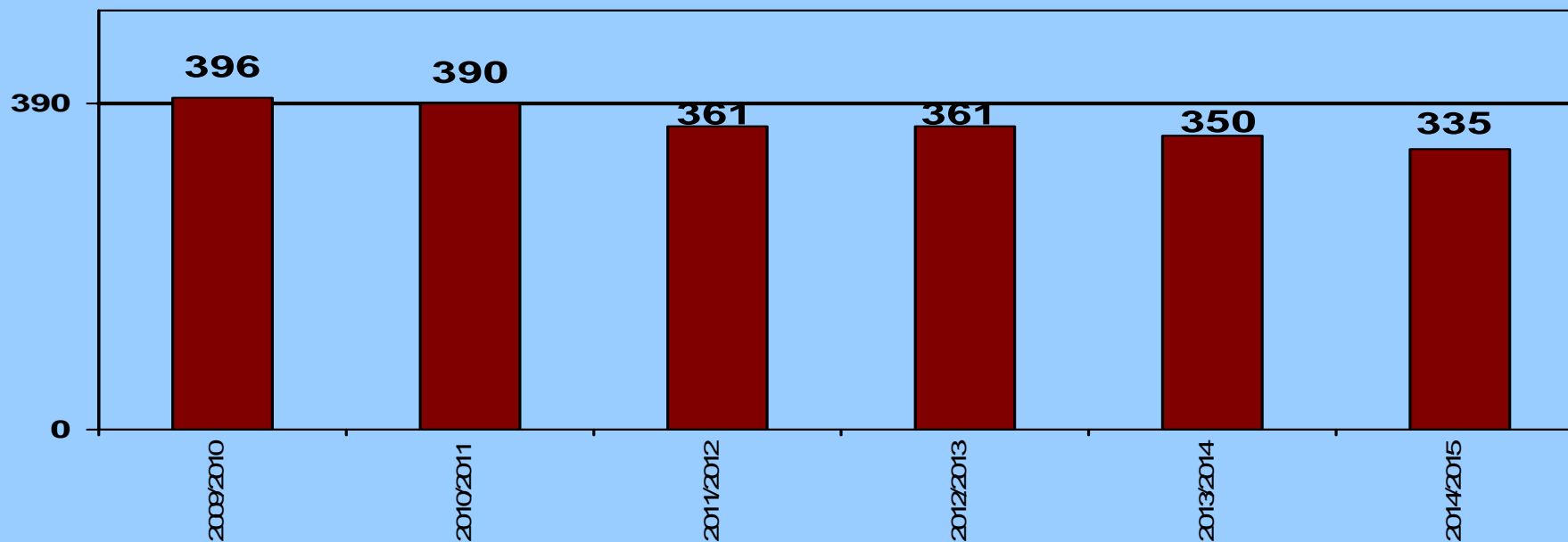


DEMOGRAFIA

Publiczna Szkoła Podstawowa Nr 1 im. Emilii Plater w Bogatyni

Analiza tabeli i wykresu wskazuje na dość stabilną sytuację dotyczącą struktury organizacyjnej szkoły zakładającej istnienie dwóch do trzech oddziałów w jednym ciągu. Funkcjonowanie szkoły takiej wielkości jest optymalne zarówno pod względem ekonomicznym jak i dydaktyczno-wychowawczym. Z uwagi na systematyczne zmniejszanie się liczby uczniów szkoła mogłaby również przyjąć w kolejnych 3 latach uczniów sześcioletnich (po wprowadzeniu przez państwo zmian w systemie oświaty).

Ogólna liczba uczniów w kolejnych latach szkolnych

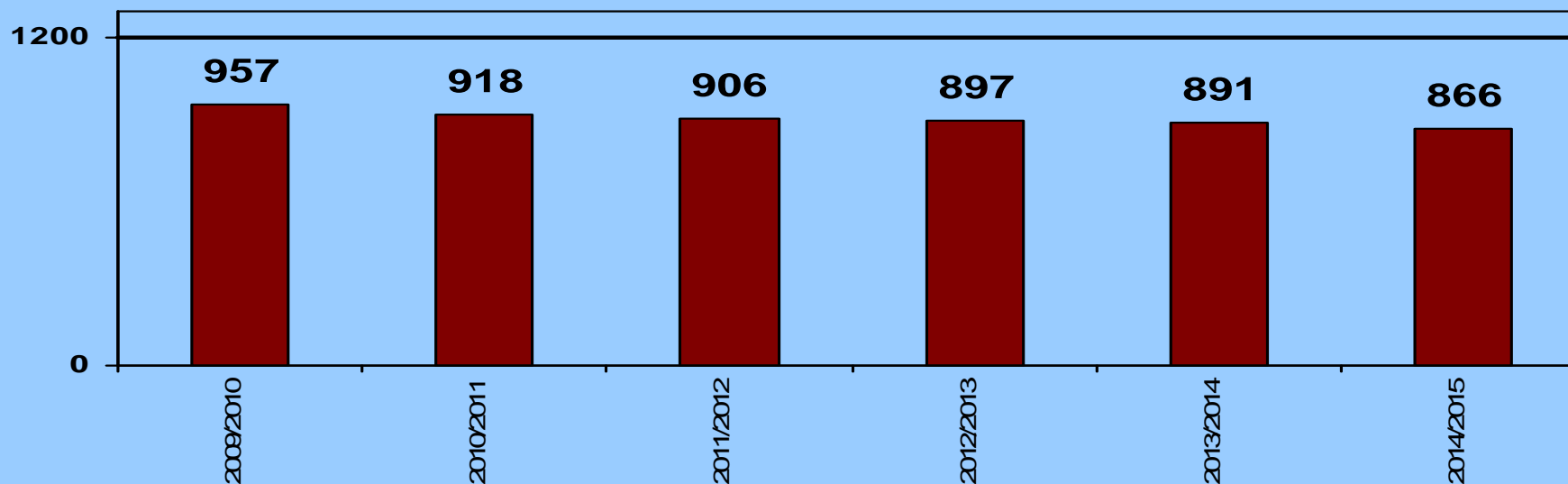


DEMOGRAFIA

Zespół Szkół z Oddziałami Integracyjnymi w Bogatyni

Po znaczących spadkach w poprzednich latach liczby dzieci zamieszkałych w rejonie szkoły obecnie sytuacja demograficzna kształtuje się stabilnie. Decyzja o utworzeniu w 2007 roku Zespołu Szkół z Oddziałami Integracyjnymi spowodowała, że budynek szkolny jest wykorzystany zgodnie z możliwościami organizacyjnymi. Ewentualne wprowadzenie obowiązku szkolnego od szóstego roku życia systematycznie na przestrzeni trzech kolejnych lat będzie wymagało pewnych zmian organizacyjnych w budynku szkół, ale jest możliwe.

Ogólna liczba uczniów w kolejnych latach szkolnych

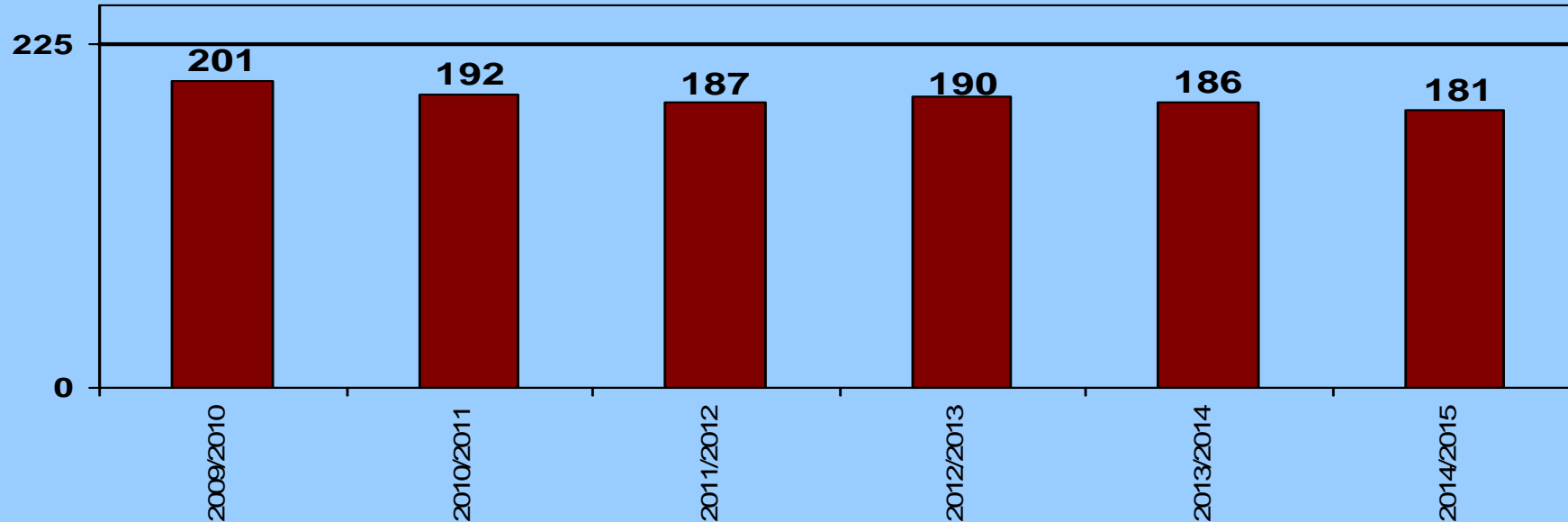


DEMOGRAFIA

Zespół Szkoły Podstawowej i Gimnazjum w Działoszynie

Analiza tabeli i wykresu wskazuje na spadek liczby uczniów zamieszkałych w rejonie szkoły, należy jednak zauważyć, że liczebność przeważającej większości oddziałów przekroczy 20 uczniów nie powodując zwiększonych nakładów finansowych ze strony gminy. Ponadto należy dodać, że w szkole funkcjonuje oddział przedszkolny.

Ogólna liczba uczniów w kolejnych latach szkolnych

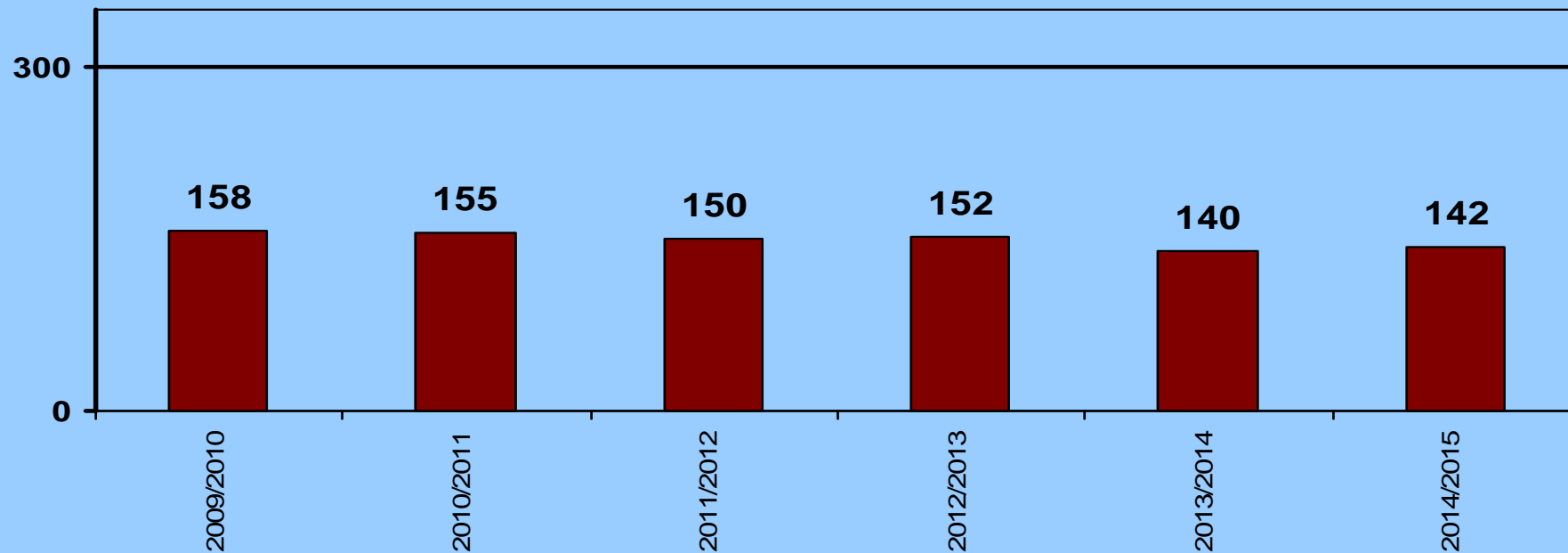


DEMOGRAFIA

Publiczna Szkoła Podstawowa Nr 5 im. Bolesława Chrobrego w Bogatyni

Analiza tabeli i wykresu wskazuje na dość stabilną sytuację dotyczącą demografii. Szkoła jest w stanie przyjąć również dodatkowych uczniów po ewentualnym wprowadzeniu obniżenia wieku szkolnego w kolejnych trzech latach.

Ogólna liczba uczniów w kolejnych latach szkolnych

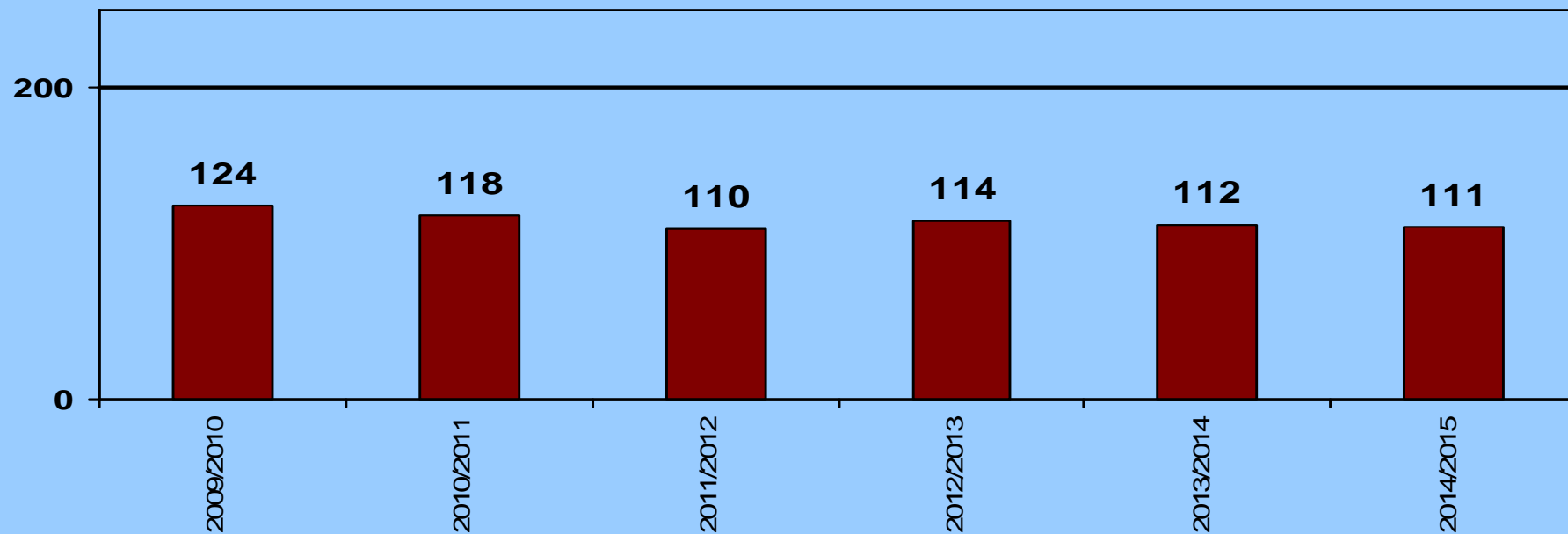


DEMOGRAFIA

Publiczna Szkoła Podstawowa im. Czerwonego Krzyża w Opolnie Zdroju

Analiza tabeli i wykresu wyraźnie wskazuje na dość stabilną sytuację jednostki pod względem liczby dzieci zamieszkałych w rejonie szkoły, w kolejnych latach objętych prognozą demograficzną. Ponadto należy zaznaczyć, że przy szkole funkcjonują dwa oddziały przedszkolne, do których uczęszczać może 50 dzieci.

Ogólna liczba uczniów w kolejnych latach szkolnych

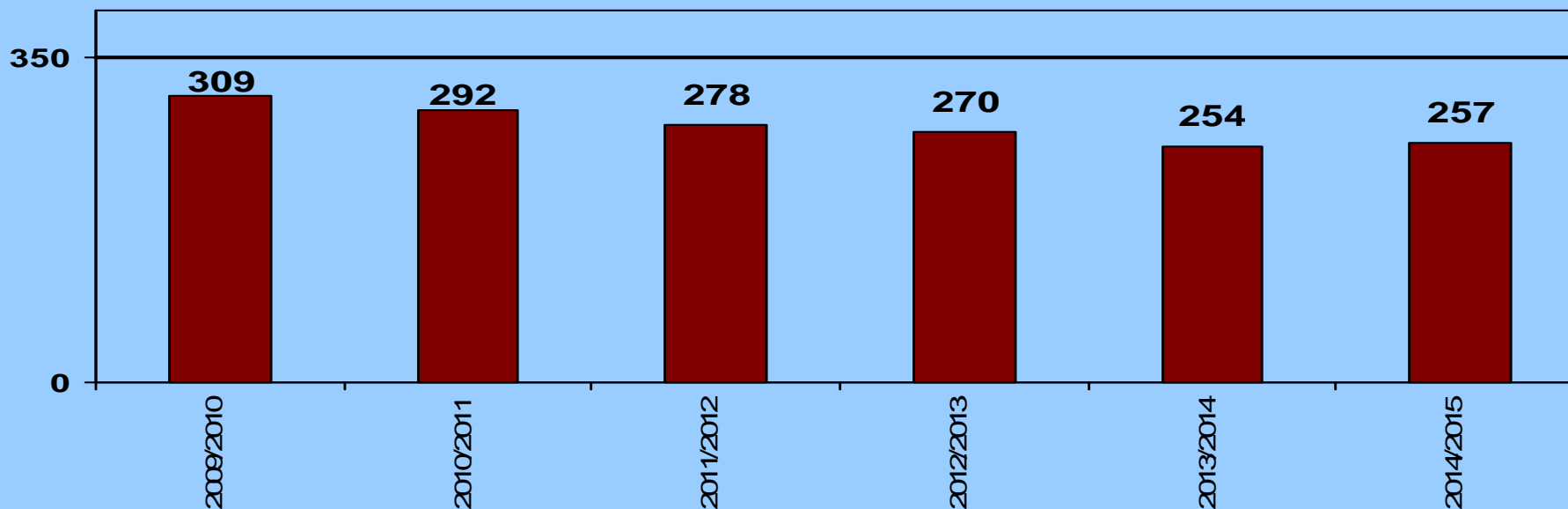


DEMOGRAFIA

Zespół Szkoły Podstawowej i Gimnazjum w Porajowie

Analiza tabeli i wykresu wskazuje na dość znaczny spadek liczby uczniów zamieszkałych w rejonie szkoły. Należy jednak zauważyć, że ewentualne wprowadzenie obniżenia wieku obowiązku szkolnego spowodowałoby większą liczebność uczniów w oddziale, a tym samym możliwość utrzymania po 2 oddziały na każdym poziomie.

Ogólna liczba uczniów w kolejnych latach szkolnych



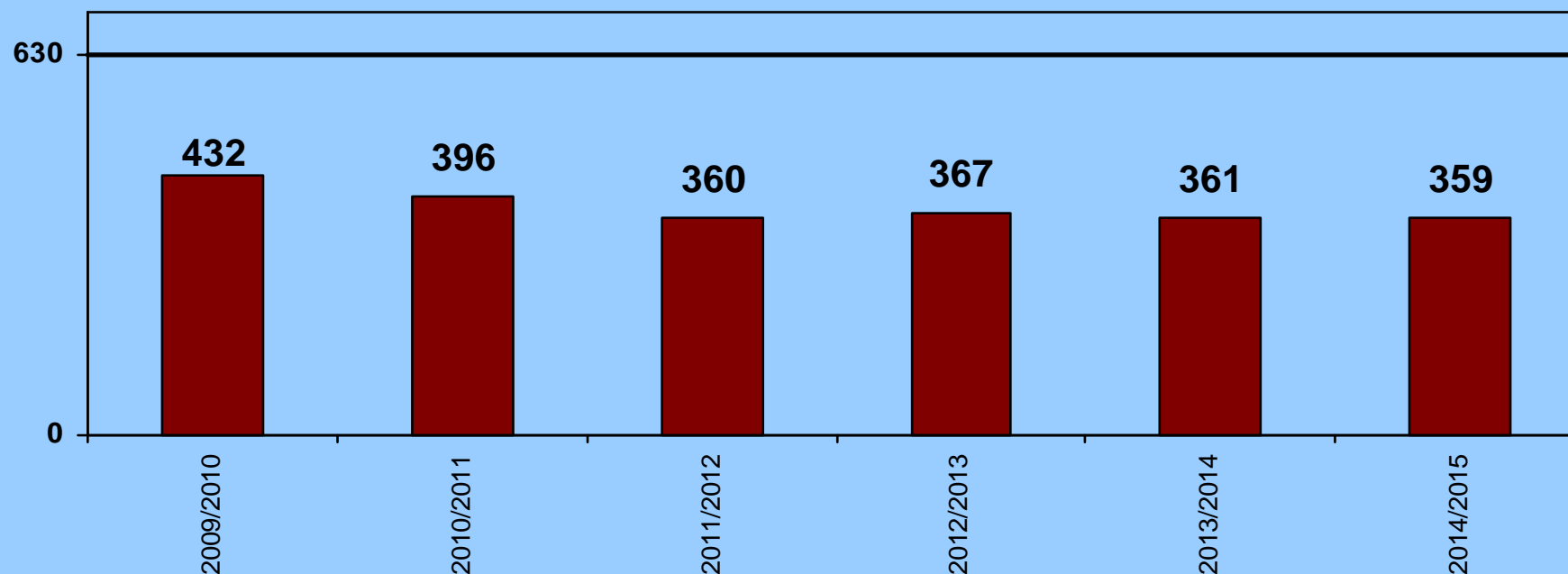
DEMOGRAFIA

Publiczne Gimnazjum Nr 1 w Bogatyni

Analiza tabeli i wykresu wskazuje na spadek liczby uczniów zamieszkałych w rejonie szkoły od roku szkolnego 2010/2011.

Nie powoduje to jednak zagrożeń dla organizacji tej placówki.

Ogólna liczba uczniów w kolejnych latach szkolnych



RAPORT O STANIE EDUKACJI

bardzo dziękuję Państwu za uwagę

